



# Savili : beng-sēb a yen-yen koob toogo



*Savili ka-koaadbā*

Savili bāo-puugā bee Burkina Faso tēn-suk sēn lebd nin-taor sēne, km a 7 ne Nabdgo, wīn-goabga. Tēngā ne Waogdg yaa km 70, Bobo sorā zugu.

Zī-kāngā sēn manegā yaa ektaar 42 ; b tōogame n zīndg ka-koaadb 168, ti ned fāa parsell vēnem tar ektaar 0,25 (metr-kaar 2 500).

Bāo-puuga pipi tulsem ra yaa sēn na n sōng ka-koaadbā ti b tōog n paam sulpaol-tuum biisi n koos Burkina Faso ka la zamaan zēmse. Tuumdā tilgr yuum 11 la woto, la savili ket n bee būmb a ye koob zugu : beng-sēbā ; a koosgā tara zu-loees wusgo. A Namanegdžāng sōsa ne savili ka-koaadbā, ti b sōd zu-loees toor-toor sēn be ko-yendā pugē.

Sokre : Bōe yīng ti savili bāoogā tōr pug yaa beng-sēb bal la b kooda ?

ka-koaabā : yāmb sok-kāngā segdame. Beng-sēbā yaa sipaalg koobo, la a tipgā ne a te-tūudsā yūda sēoog koobo.

Tōnd tog n daa gazoal n ning moto-pōmp rāmba gurupsi, la d ra pōosgo, ti ketē... yaa kood-bi-kāng a yembr bal la d tōe n koos tao-tao, bala b bolgd-a-la wusgo.

S : ektaar fāa zug puoong zema wāna ?

K : tontumbā sā n wik b mens n tum, ti (bēngā nogb) wakat zemse, ektaar fāa zug tōe n paama toand a 7 bi a 8.

S : yāmb sēn ko n paama fāa la y kēesd raag

bi ?

K : tōnd sēn paama tēka d sēn koosdā n yūda. D sā n na n koose, d tūusda sēn ka sōma wā n base.

S : Beng-sēb toand a ye tōe n koosā wāna ?

K : yuumd fāa bee ne a ligdi. Raabā sā n yaa wusgo, yuum-kāense d koosda toand fāa w. 40 000. La raabā sā n zems bala, yuum-kachse d koosda toand fāa w 34 000 ; rēnd kuc wā tōe n yū w. 40 wal w. 35.

S : D sā n dtk makre, tus-pis-naasā (40 000) pugē, wān la yāmb yōodo ?

K : Tōnd geenda samdā w. 17 000 ; tus pisi la a tā wā (23 000) sēn kellā, d mamsd-a-la ne tōnd kiis a naas yaoodo. D sā n na n ges d naonga buud toor-toore, d yetame ti d sēn paamda paodame. yaa tusa biis ne zē-biisā koosgā n lubd tōndo. Tōnd beng-sēbā koosda Eropē (nasaara-zamaane). Wakat ninga, b yetame ti bēngā reng n sāama a zīgē, t'a nan pa ta b sēn toolē. a zīg ninga ye.

S. ānda rāmb la yāmb daadens beda ?

K : Tōnd daadeng yaa a ye tāa. yaa eskof, a Komi Albatr ne a roabgā sosete. D sā n ges a yēgrē wā, tōnd sēn yiisd ligd wusg n tumdē ti tuumdā tar zu-loees la d yōodā yaool n ka waogē wā, tūuda ne tōnd zūlmā.

Tōnd ka mi koomā kogi ti zems la sek-d ye. B ka zāms tōnd leebg soay ye. D da mongē la

sōngr yel-bāmbā b yībā wængē. Rē pugē d le yet-  
y-lame ti tōnd Nizæērā kēnd naf-d-la wusgo. Wa  
tōnd sēn dik d teegrā fāa n kō d daadengā ti tōnd  
sā n da tōe n kēng d toor samā paoong zīngē n ti  
peng ligd n tume, woto tōnd da soogē-la d menga.

S : bōe n paoog yāmb ti y ka tōe n dik samd  
bānkē ?

K : Tōnd tog n deng n maana koperatif.

Tōnd sēn wa n kos a so-tūudrā sebbā, kadengē  
dāmbā yeela tōnd ti d tog n deng n zīndga  
gurupma n yaool n paam koperatifā.

Rūnda wā, d bee yel-kāng zugu, sēn na yil n  
tōog n paam sebrā sēn wilgd koperatifā so-tūudga.  
B wilgd-d-la soay nins d sēn tog n tū n paam sebrā  
- D na n bao gurupma pugē vum noy.

- D na n zīndga lagem-n-taar sēn zemse, n  
tar nōngga,

- D na n kosa perfe wā mi-m-tiir kaset sebre.

- D pīnd n miime ti d lagem-n-taarā zāab vum  
noyā sebr pugē, sēn ya tōnd lagem-n-taarā seb-  
ma wā, d na n yalsa noy sēn yaa tūlae ti ned fāa  
tū. Ned fāa togame n tum kooba tum wakat ning  
b sēn yāk n yet ti segdame wā ; tōat fāa reegda  
sūbr sēn tog ne a manesem.

D na n gilgdame me n gesd pōosgā nigr sā  
n zema wa b sēn wilgā.

ka-koadb lagem-n-ta-sōng yaa gurupma-  
koperatifā rāmb sēn na n zems taaba n waogd  
taaba, la b tūud lagem-n-taarā vumā noay bāmb  
meng sēn gulsā.

S : Yāmb maanda y raadengā sēn sāmnd ti  
beng-sēb ning ka sōmba bōe ?

K : Tōnd meng reng n mii beng ning d  
raadengā sēn na n tūus n basa, hal t'a nan n ka wa  
ye.

Beng-kāng rikda soay a yību. D koosd-a-la  
bek savili raagē wā ka, la d rut sēn kellā. Tōnd  
nonga rub maaneg buud toor-toore... (laado)

Tōnd ligdā raab sā n kaē wusgo, tōnd meng  
ra tōeeme n di d beng-sēbā zānga (laado).

S : Bōe la yāmb maand ne beng-sēbā ligdi ?

K : Ligdā tōnd sēn paamda ka tōnd d ye ligd  
wē. Tōnd zagsā rāmb fāa tumda ne tōnd hal a  
sūngr n ti tāag a baasgo. D yāka ligdā n bīng d  
zāgsā rāmb beoog-beoog fāa rub yīnga. Sēn kell  
a soabā putā ne neb nins fāa sēn sūd tum-b  
parsellē wā.

S : Sēoogo bōe la yāmb kood y putē wā ?

K : Kazui, kazēega, baninga (belko, kenda),  
nanguri, bengā, sūma (sūm-moaaga), kamaana.

S : D sā n gese yāmb rusa wā bugs yaa  
wusgo.

K : (laado)... n ye. Tōnd wābda tomaatā wa  
salaat meng savili ka ! hal ti noome.

S : savili raagā kēeda wusgo ?

K : n ye, yāmb sēn yāt būmb nins fāa raas a  
taabē wā bee ka me.

S : zak fāa tara a parsell bāo-puugē wā bi ?

K : Savili a yen-yen wā yi-kāadb taa kobessi  
la pis-nu (250) ; ti yaool n ya parsells koabg la pis-  
yoob la a nii (168) bal n be bāoogē wā. Tēms wusg  
a taab n karg n gūbg bāoogā. Ti b ka gomd tēn-  
zārd a taab neb sēn wat n tumd ne tōndo : buuro,  
sabnidaga, Nabadogo, Kamse, sula, sakōeese,  
poa, Tēntē.

S : savili tēngā ne minaasma (bāo-puugā)  
suka, bug n deng a to n tilgi ?

K : (laado)... yaa tēngā n deng minaasma sē.  
Tōnd yaab rāmb ru tēn-kāngā faad n base, ti d ba-  
rāmb reege, ti ta tōndo.

S : Nokoeemd ka be neb nins sēn paam-b  
zīisā ne sēn ka paam-bā suka ?

K : Ayo, tōnd naagda taab n tumdē. Bāoogā  
tum wakat sā n ta, b boonda nin-keemsā fāa ti b  
wa naag n tum.

S : Yāmb tara karen-doog la tum-doogo ?

K : Tōnd tara lekoll sēn tar karen-dot a tā. pipi  
karen-biisā sēn paam-b setfika, yii yuumd 1991  
soabā sigr kiuugu. Karen-bi bāmb sēn ta pis-tā n  
be liise bi kolæs rāmbē. Yaa tōnd mens n me  
karen-do bāmba d toore, ne sima yuumd 1983  
soabā. Tōnd nan ka tar tum-doog ne pug-rogs  
roog ye. D rikda pagb nins sēn kūmd-b rogmā ne  
wiidi n kēngd zīis a taaba.

S : Savili tēngā maana lotiisma ?

K : Ayo tōnd nan ka saag n gom yel-kānga ne  
sabu perfe wā ye.

S : Yāmb bāo-koadbā suka m ka tēed pagb  
soo parsells ye...

K : Yaa sūda. segdame la ka sōmb zāng ti  
pagbā paām parsells ye. Parsell tumd yaa toogo.  
Zak a ye pugē, pag ne a sūd fāa sā n tar parsellse,  
parsells a yībā zāab wat n ka yi naana ne-b ye.  
Tuumā sasa būmb wusg wat n ka yā maaneg wa  
sēn segd ye.

S : La wala pag ba a ye sēn ka tar parsellā,  
yāmb na n yūla a wān n bāng ti pagbā pa tōe n ka  
beng-sēba ?

K : (laado...) yaa zag-sob-n-dāmba n paamd  
parsellsā

S : Kaane pagb ka be n yaa zag-sob-n-dāmba ?

yāmb soka neb a tāab paam n yāame ti nizēere, pagb tara parsellse...

K : Sā n yaa ne Nizēerā, yaa pug-kōarā wē !

S : Ka b fāa n yaa pug-kōar ye.

K : (laado)...

S : savili ka, ka-koaad sā n ki, yāmb tēedame t'a pagā tōe n deega a sidā parsell n sooge ?

K : D ra naag Nizēer rog-n-mikā ne Burkina Faso rēndā ye.. Savili ka, fo sā n ki, yaa fo bi-rib-kāsengā n deeg zakā.

S : La bi-kāng nin sā n nan ka puki ?

K : wakat kAnga, kiidā roagd a ye n wat n sōng pug-kōorā. Pusē me, tōnd ned ba a ye ka be n tumd parsellā ne a pag la a kamb bal ye. Tōnd yaop la d ba-biis sōngd-d lame... Kūum sā n wa me, bāmb soka ned a ye n wēnegd n deeg parsellā n get a tumā yelle.

S : Manesem kāaga ka tōe n yi parsellā soogr zu-loees tum ye.

K. Sēn yal me, parsellā ka paad wēg ye.

S. La pug-kōorā sā n dat n tum parsellā pug ne a kambā bala ?

K. Ba b sā n kō pug-koorā parsellā, daar n be t'a na n bas-a. A sā n ka rat n ti zīnd galen-tēngē, a rat n buuga a sid-paalā a tēngē, ti ketē...

S : Tags kāngā rat n yeelame ti ba b sā n wa paas bāo-puugā yalem me, pag ba a ye ka tōe n paam parsell n soog be bi ?

K. Pagbā sā n kos ti segd zī-puutbā raab ti b sake, tōnd na n yeelame ti bōe ? būmb ning sēn be, yaa d bāng d yamē bal ti parsellā ka sekd raopā meng me ye. Ziisā puub wakato, pag ba a

ye ka yet t'a rat ye.

S : Tum-bug wēngē la yāmb pagbā ne y tāpā sōngd yāmb n yūda ?

K : Hal bōeebā n ti ta beng-sēbā koosgo, b sōngda tōnd wakat fāa.

S : Rēnd pagbā tumda tum nins fāa rapā sēn tumda wē ?

K : n-ye, sā n ka ne bāmb sōngr yīnga, tōnd da na n namsa ne d parsellisā tumā.

S : savili zak fāa neb sōor tōe n taa wāna ?

K : tōnd zagsā puse, d tōe n sōda neb sēn ta a yiibu, n dabd pis-yoobe.

zags nins sēn tar-b neb kungā, b sōta zakā soaba, a pagā, a kambā, a bi-paagbā, a yagensā ti ketē. kaane, bi-ribl sā n kē kōadem, a ka yit n bas a ba wā zak n ti ti zīg a to ye.

Zag-badē wā, rubā seglg yaa moend-moende. Raar fāa pagb la b yākd ti b segendē. sēoog me, nebā fāa naagda taab n kood putā.

yir-soab putā yegende zakā ned fāa tara a beolenga a sēn kood wakat ninga yir soab puugē wā tum sā n dooge.

S : Bōe zu-loees la bāo-puugā le tar ti tōnd la gam b yeli sōs-kāngā puugē ?

K : Bāo-puugā wēngē, sā n ka tōnd daadensā sēn ka toeemdā, parsellisā sēn paood la b sōorā ka sekdē wā, tōnd sēn tōe n sōdg būmb ning n paase : tōnd dikdn tat bāo-puugē wā ye. Rē kutame ti tōnd daadengā sēn dikd beng-sēbā n digd waogdgā reegd w 2 beng-sēb kilo a ye fāc zūgē. Tōnd sā n da tōe n paamē a taor kamiyō rē ba. n kaē kōeega. D nongē lame n bāng laebgā soav sēn na yu n ocam raafens boga. Rē me d kella n tūu be n yig ne beng-sēbā a yen-yen wā bai kooba. D sā n



ziisā puub wakato, pag ba a ye ka yet t'a rat ye



*kom-bubā me nongē lame n paam rog-n-mik reem la yīn-yēegr ziiga*

paam, tomaat la pōmdetēer daadba, d sūur yitē-la noogo. Tōnd baraasā me tara zu-loeese. a pibrā ka le yaa sōmb ye.

D ratē-la ro-maasga (sāmb ruroaad) sēn na n ning d tomaat bi d pōmdetēerā. yuumd ninga tōnd koo tomaat la pōmdetēere, la tuulgā sēn yaa wəsgā yīng ki yīng yīng kitame ti b wēneg n sāame (n bedge). sebrā zulem me tara pāmoto pōmp rāmba lebga kuda ; so-sōms ka be sēn dikd n tat bāo-pugē wā ye. ng wəsg ka.

S : yāmb datame ti b zāms yāmb kaoreng ne gom-buse ?

K : Tōog sā n da beē yē, d nongē-la moor ne fārende. ka-koaad nins sēn paam-b n maan lekollā bilfā sāome. Ti moorā zāmsg ka lebd n yi toog wəsg ne-b ye. Rē me, a na n paasa b minim.

S : la b sā n yeel ti yāmb yāk moorā ne fārendā soka ?

K : moorā n noom-d n yuda. Tōnd gomdame la d maand būmb fāa ne d buudā goama. D sā n bāng a kaoreng ne a gulsgo, d sūur na yi noog n paase. Tōnd yāka ) neb pis-tā (30) sēn kēnd n zāmsd kaoreng zaabr-zaobre. Sēn zoe n maan-b lekollā n na n tak b taaba (n sōng-ba).

S : ānda rāmb la yāmb karen-saamb dāmba ?

K : ka-koaad sēn be tōnd sukā n miē. A yembr yuur la a Tuga Amiid Kaboore. Yē karma alfa komando wā wakato.

Roog takī sēn ka be wā n pogend tōndo. Wakat kēere, yaa lekollā rotē la d kēeda. La zī-likr kiuugā pipi raar teka, kaoreng na n sungame, ti karen-biis reeg b karen-doto, n le bas tōnd zaa-

lem.

Sēn le be me, karen-dotā pəs yaa sēk ne ka-koaadba sōor sēn dat n zāms kaorengā.

S : sēn na yi n da sāam koobā wakat bug la yāmb tēed ti yaa sōma ne kaorengā zāmsgo ?

K : wao-fugd kiuug n ti tāag sig-noy-kiuug yaa sōma.

dat n yet ti kiis a naase. wakat kāng seka kaorengā buk a ye zāmsgo.

S : yāmb beoog-beoog fāa vumā pugē, yāmb zu-loees la bus savili ka ?

K : būmb ning sēn tōe n paas logtorā yir ne pug-rogs-roogā kaalmā d sēn zoe n gom ti loogā, tōnd tagsda d na me baooore, n tu bul-furds n paase, n maneg garka (d rūmsā bogb zīiga), la d maneg n kōog sor ning sēn yit-a savili n dabd Nabdgā. kom-bubā me nongē lame n paam rog-n-mik reem la yīn-yēegr zīiga.

*a āndere Maari puya n guls sōsgā ne fārende, t'a silvē B. korg sōng-a.*

*A Begnadet Kōmpaoor la a Begnadet Banaab sēn tōmd INA n lebg-a ne moore.*

IMI Gēegda yāmb  
gulsgo n na n ning a  
namanegdjang pugē  
bi-y guls-a

# Dakir zī-waandt wā, wik-m-meng zīiga



*Dakir koperatiifā biru taoor dāmb a 2 : Mise Kuragwe Tēndano, la Mise Zedoma Burgu*

Dakir koob zī-waandt wā zārem ne waogdg yaa kilometr 250. A bee Burkina Faso nin-goabg ne a nin-poor suka. A ka zār ne Kaya-Dori sorā ye.

Dakir tēngā bee Mani perfektiirā soolmē, yāyā porvēnsā pugē.

Dakir ween-vuugā sāamame, hal n wēnd zī-koengga. vuma yell la saasā yell yaa toog beenē.

Rōandā sēoog kiuugā baosgē, saas sēn ni ka yi wəsgo, hal ti ka-koaadbā ra ket n butē.

B tōe n gesame ti koodā waalg yaa būmb sēn sōngd ka-koaadbā, la a sōngda zamaanā zīis manegr wəngē me. A zabda ne we-widgrā, n vigind yidgr zīiga.

Dakir baraasā mee yuumd 1959 soab pugē, rat n yeel ti nasaara soogrā baosg yuumde.

B manega a koobā zīigā, rē yuum piig poor ti larme wā na n tum a pugē.

yaa yuumd 1974 soab pugē la sodaasā na n bas zīigā, n kō tēn-bāaneg sēn pē-b be wā neba, ne zīigā soaal sēn da yaa sorvus ning sēn get-a baraas rāmb yell la koodā zīis waalg yell ti b boond ti owenbeyt wā.

yaa yuumd 1983 ne yuumd 1990 suk la FED kō ligd ti b na n yēbg n vuug zīigā.

Dakir zīigā manega bāadā ne zī-sigdsā gud koom n manegā wəngē. koom sēn tar n waand dakir zīigā yaa baraas koom waoglem sēn ta metr kiib (m3) 10 460 tus-piiga, la kobs-naas la pis-yoobe. yaa zī-ruulē ko-zoetmā n zoet n pidsd-a.

Zī-waandt b sēn tumd-ne wā yalem yaa egtaar

112. B sēn pas zīigā n pot to-to wā, koad fāa parsell yalem yaa metr-kaar 800 ne metr-kaar 1600 suka.

Neb na ta 750 ne b zags rāmb n tumd zīiga pugā.

A Namanegdžāng ti sōsa ne Dakir koperatufā biru taoor dāmb a 2 : yaa Mise Kuragwe Tēndano sēn yaa biru wā seb-gunda, la Mise zedoma Burgu sēn yaa biru wā ligd-naab pugdgā.

Bāmb tara yam-vēenem yel-tood nins sēn yegā koadbā wəngē : yaa yōgengē wā, la laogā zāabē. Dakir koobā zīig yaa būmb sēn segd ne koglg sōma, ti bala, yaa yē yīng la Dakir sēn ket n vi wā.

Sokre. Dakir koperatufā ktbar yaa wāna ?

a Mise Tēndano (T)

Dakir zī-waandt wā tumdb koperatiif biru wā neb yaa bāmb b nu.

yaa tigs-kaseng la b zīnig n yāk-ba.

- yaa persdā : a Doduwa Burgu

- yaa persdā wā pugdgā : a Dasōnda Tēndano

- yaa seb-gundā : a kuragwe Tēndano

- yaa ligd-naabā : a Tanazoa Burgu

- yaa ligd-naabā pugdgā : a Zedoma Burgu.

zī-waandt wā pasa sags 16, ti sak fāa tar a naaba. Sagsā nanambs segd n wilga yel-kedeng buud fāa sēn be parsell rāmbē wā yōgengā sēn maan to-to wā, ned fāa tōe n deng n tagsame bal ti zīigā zāab, ra segd n yu sōma.

Sokre. Rē yīngā zīigā tumdb yaooda koomā la



yood a taabā wa sēn segd bi ?

- a Tēndano. yuumd 1983 n tāag 1990 soaba, b zāa zīgā tuum-saagdī (porze) sēn gāneg zīgā manegr wēngē. yaa eroap rāmb sēn baood yidgrā n kō ligdā ti b tum-a.

Wakat kāngā, koadbā ra yaooda yaoodā buud fāa gill kept !

yaa yuumd 1991 soab tēka, zīgā zāab sēn dik n bobl koperatiifā tēk la b yā ti koadb kēer le ka yaood ye.

ligd-zomā std wa n yik n paoogame, ti biru wā na n sagl nebā ti segdame ti o yao.

Marsā nebā fāa yaooda wa sēn segde.

- Sakre. Dakir zi-waandi wā zu-loees yaa buse ?

- a Tēndano leokre. Barasā kogrā rata man.

zi-waandi wā ka tar tuyo rāmb ye.

D baooda ko-soay wā zā-yookā tum.

- Sakre. koperatiifā tara ligd sēn sekd tuum nins fāa a sēn saagdā maaneg bi ?

a Tēndano leokre. D tēeda b na maan-d sōngre, ti d tōog n manes yel-kāensā fāa.

Sakre: yāmb mii ligd sōor ning sēn sekd tuumā fāa maaneg bi ?

A Tēndano leokre. n-ye (la a nak a neng yīngri) stdā a segd n taa tus-kēem wāsgo.

Sakre. koperatiifā sā n ka tar ligd sōor ning sēn sekd tuumā fāa maanegā me, yē me tōe n yiisa wēdg wē..

A Tēndano leokre. n-ye. D sā n paam sōngre, tōnd meng tōe n sōnga ne tus-kēem a 2 bi 3. Rē poore, tōnd meng sakame n na n maan tuumā hal a sungr n ti tāag a baasgo.

Ned sā n sēdgd f poor bi fo me sēdgd f puga.

Sakre. yāmb ne sodaas sēn da tumd-b zīgā pugē wā moor ne taab ra yaa wān to-to ?

Leokre. B ne tēnsā neb moor da womda taaba.

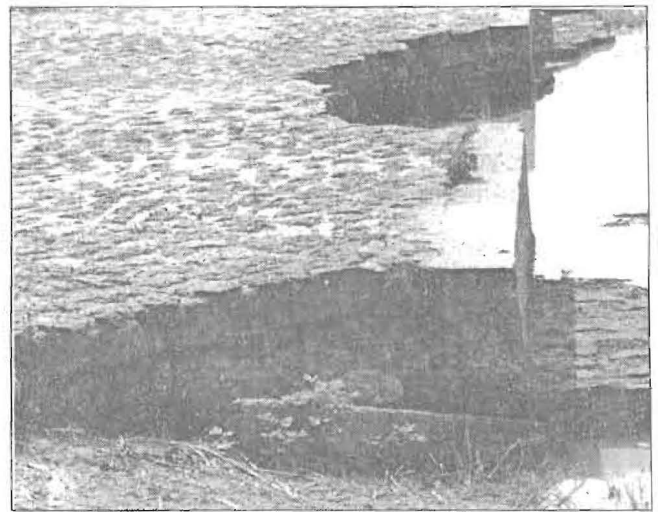
Sakre. A Mise Alē Gilbēer yu tuum-mit sēn da zā koperatiifā hal n tāag yuumd 1987 soaba.

a ne yāmb tumd-n-taarā wēngē bōe la yāmb ket n tērē ?

Leokre. Nasaarā ra kōo tōnd koperatiifā yōgen-sōngo. A loogrā poore, yōgengā minim tara woogr n dabda.

Rūndā zugā, tōnd nan ka tōog tuumā yōgeng t'a ta yam wa yē wakatē wā ye.

Nasaarā sēn da be ka wakat ningā, zīgā tumdb ra tūuda a wilgrā kor-kore.(sōm-sōmbo).



barasā kogrā rata manegre

Sakre. Bōe yīng ti yāmb bas raodo a loogrā poore ?

Leokre. Tōnd koadbā ne taab sūka, tōog ti f to bāng manesem kēer sōmlem la b yōod yaa toogo. D sā n dat n paam nafr bilfu, yaa tilae ned ti d maan bug-buge.

Koadb na ta koabg la pis-yopoe la a yiib n da be poorē yaobā wēngē.

D mak n kong n dika modgr la wēoob dabaya, n tōog ti b sōorā boog n lebg 38.

porvēnsā sorwut ning sēn get-a koadbā yōgeng la b tum zāmsg yell n be Bogānde wā.(espeoyefpepe) waa Dakiri, n wa sōng-d ti d sagl sam-dāmbā.

Marsā tēkā, ned sā n ka yao, b reegda a soab parselle.

D tagsdame ti stbg-kāng yaeesg yīnga, koadbā na n yu tagsdba.

parsell rāmb sēn dees woto wā lebd n dikame n kō koatb a taaba, la rē paoongā tūuda ne ned fāa ne a zu-noogo.

Sā n yaa sēn zoe n maan wilgri, b ra zoe n deesa tōatb 32 parsell rāmb n lebs n pu.

Tigsg a yembr tōnd sēn maan sēoog kiuug baasg poore, koadb nins zīisi b sēn deesā kosā biru wā ne zīgā tumdb gill sugri b manesem-yoodā yīnga.

B kosa nebā gill sēn da be tigsgē wā ti b lebs-ba b parsell rāmbā. Rē ti b ra zoe n yao b samā zānga. (a ligd-vēenes la a bōn-lebsdt).

yaa woto ti tōnd na n sak ti b lebg n wa zīgē wā. B rāmbā kisa kaset ti b yaa neb sēn tōe n tuni ne neb a taaba.

Sakre. yāmb tōogdame n koosd y bōn-koodi wā biis bi ?

A zedoma leokre. koperatiifā ka get bōn-koodi wā koosg yell ye. yaa kom sēn wat n beē bal la koperatiifā raad koodā ōofnasēere», n koosd ne komā sēn kē-b rāmbā.

Sukre.. yāmb sā n ka get koosgā yelle, yāmb maanda bōe ne mui wā koadbā sēn yaood ne wā ?

A zedoma leokre. Rē wā yē d sid koosdame

Sukre. Raasē ye ?

Leokre. Puytēnga, Dakir menga, la ne lēebdbā.

Sukre. yāmb koosda mui-kāng no-noog bi ?

Leokre. Tigsgā wakato, tōnd koosda mui-pagd yolg zislem sēn ta klu 85 wā w 1200.

La koodā sēn wat n kolg bueung la pa ta wā wakato, klu 85 yolgā ligd lebgda w 1500.

Sukre. Biru wā neb fāa mii gurumd kaoreng la a gulsig bi ?

A Tēndano leokre. Ayo. Sā n yaa ne maam yē, m pa karem gurumd ye. yaa lekoll la m maan n paam m sertufika yuumd 1963 soab pagē.

Sukre. Bōe yīng ti yāmb ka sāog ne kaorengā ?

A Tēndano leokre. Pīnda, koadbā ra ka rat lekollā wusg ye. Mam sēn paam sertufika wā, n dat n sāogā, rē ti lise wā bi kolēsā yaood ra yaa w 1000. Mam doagdbā sēn yaa ka-kaoreng yaood yaa toog woto yel-kāngā n kuug mam kaorengo. yaa yel-kāngā n kuug mam kaorengo. yaa sū-toog ti bala, mam sēn karem Mani yuum a yoobā fāa m ka yulem karen-doog ye.

Sukre. koadb sēn karem-bā sōor yaa wāna ?

A Tēndano leokre. B yuda neb 80

Sukre. B sōorā taki yaa wāna ?

A zedoma leokre. M tagsdame ti zīgā tumdb na ta kobs-yopoe la pis-nu wā sūka, karemdbā tōe n taa bāmb b kobs-tāabo (300).

Sukre. zīgā wēngē zu-loeesā sēn yāk a loogo, Dakir tēngā zu-loees yaa buse ?

A Tēndano ne a zedoma leokre. kom ! yuumd fāa yaa yē bal la d zu-loesga.

Sukre. La yaa bōe kom sēn ka sate ?

A Tēndano ne a zedoma leokre. Saogā pe seka-d ye. D yaool n koodā wasgo. Yaa zi-waama wā a ye bal n gād tōnd Dakir ka

Sā n paē bareasā yīngi wot z tōnd pīndi n yik n kēngē zīs a taab sēn sōo-sōo

Sukre. Kumā tōe nikēe ka tōe hū d porsell zīgā pagē me bi ?

A Tēndano leokre. Zags sēn yar-b porsell rāmb zīgā pagē wā sāoome. yaa rē yīng n kut ti b fa zīgā. yāmb me gase. yaa sēoog kiuug rasem 30 la rūndā la d sēn ka n bē oad b zugē. Hat n yaelame ti yaa sō-sik kiuug saogā bal la a saeg-yā. kiuug a yemr bal saug tōe n manego bōe ?

Sukre. yāmb sūka neb n be n koosd mui b sēn koodā n daad ki bi ?

A tēndano leokre. Rē yaa nebā fāa ! D sā n na n dik makr ne maan sēn tar neb sōor sēn ta 15 wā, fo tōe n saag bāmbā fāa rugr ne mui ?

Segi-vūk fāa yaa mui waaoglem sēn zēm wān la b rugd ti ned fāa tōog n tige ?

Sukre. yāmb rog-n-mik putē wā, yaa bōe la y koodā ? A Tēndano leokre. Mui, baringa, nanguri, benga. saogā sā n taase koodā sekdame. D zīsā sābgr ka wusg ye. yaa saogā bal n ka sekdē. Rūndā yaa sēoog kiuug rasem 30 ti d bite. wa



Dakiir ween-vuugā sāamame





*tōnd sukā koaad b kēer n be n tar neb sōor sēn ta 30 n dilgdē...*

saagā sã n ni sōma, ka ne rasem 15 teka y na yã koodã zãndlem sēn na n zoe n ta a soaba. zīgã yaa zī-bīsg n yaa zī-noogo.

Sukre. y Guundame me bi ?

A Tēndano leokre. D guunda bu-need bu-bed buudu.

A zedoma leokre. Saasã sēn mi n belsd-dã yīngã. rūmsã mi n sōngd-d-la ne d zu-loeesã weigre. D rūms raag yaa Mani, la Puytēnga.

Sukre. Rē yīngã Dakir patã yaa yalems bi ?

A Tēndano leokre. Mam deng n yeelame ti yaa saagã na n d zu-loesã. Dakir yaa we-kēenga.

Sukre. B sē n na n gese, zags sēn waog ka neb sōor tōe n tar wãna ?

A Tēndano leokre. Tōnd sukā koaad b kēer n be n tar neb sōor sēn ta 30 n dilgdē : pagbã, koambã, bi-pagã la yagensã.

zags sēn waog fãa neb sōor tōe n ta 10 n dabb 15.

Sukre. Bōe yīng ti kom-butb yuum sēn ta yi-kāadmã poad n zī ne b roagdbã.

A Tēndano leokre. Tōnd ka wai wa waogdg rōmb ye. ka, baa bi-ribl kē kãadem me a ket n zīi ne a roagdba.

Sukre. Bōe yīng ?

A zedoma leokre. Tōnd yaa gurum damba, n le yaa koadba. yaa d vumã la woto.

A Tēndano leokre. Tōnd namsda d koambã yīngã. Baa moosã meng le ka wai woto yas ye. Rūndã zugã, sã n yaa ne moosã wængē, bi-ribl sã n kē kãadem n sa, a saambã kōt-a-la puugo, n kis-

a ruiko, la a kit t'a bao zīiga.

Moosē wã nin-kēemsã maanda b sēn tōe fãa n bao pag n kō b kom-dibli wã, la rē poore b yeta biigã t'a modg n dilg a zaka.

A zedoma leokre. Tōnd gurum damb nengē ti nin-kēem sã n maan a biig woto, a na n tagsame t'a ka nong-a ye.

A Tēndano leokre. Yãmb bānga ka nin-kēemsã sēn namsdã vōor marsã.

Sukre. yaa rē yīng la y zagsã neb sēn waoogã...

A zedoma leokre. Tōnd tara zags sēn ta rot 20. Waogdg ti zak bedrem sã n ta woto b put-a-la zags wægo, ti zak fãa tar a ruiko.

Sã n ka d sēn sing zi-waandi wã tuum teka, bi-bug ra ka tōe n paam ligd zīg ba a yembr ye. A gūdame t'a saambã kō-a fãa. Fo sã n yaa zu-noog soab ti f biig paam parseli wa fo menga, rē a yelã fãa ye ka yag ne foom ye.

*yaa a Andere Maari Puya n dik gom-kãensã*

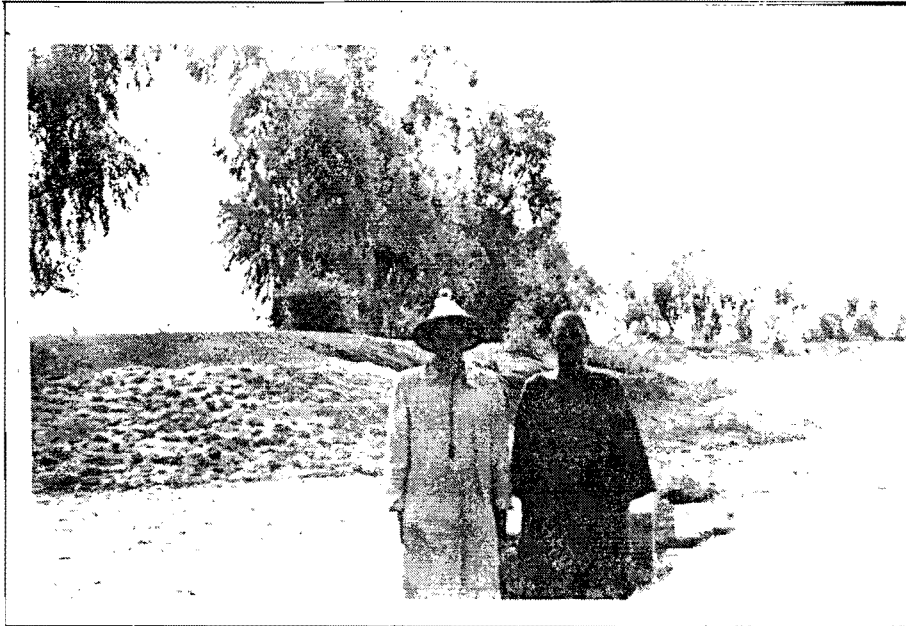
*A Hallid Wedraog sēn tumd INA n lebg-a ne moore.*

**A Tēndano :**

**ka, baa bi-ribl kē kãadem**

**me a ket n zīi ne a roagdbã**

# Dakili Balaasi : Tuonciana balaasi



*Kulagbeni Tidaano leni Yedooma Bulugu*

Dakili baagu ye wagdugu puoli yo. Likani leni waga tie cilo (dajena) 250. Laa foagi leni Kaya leni Dooli san sanjali.

Dakili ye Manni diema nne (ñaña diecianma nni). Lipo fuali kuli kaari (pidi) ki kpandi penpecianli yo. Lipo yema paa hali boncianla. Dunla (dunne) li bonpienbinli cileleelo kuuma sua ke ti jaadi daa gbeni kelima hali lan yogunu kuli ke ki taaga daa den mini bonmoanla.

Mu soadinmu (sadinginba) tuonli todi bi kpkpaaaba ki go todi ki tinga boginma : li wadi li fuali kaadima ki go todi lipo diema findima.

Dakili baagu nanbi (hanga) 1959 binli yo, a bonpiena jamaano gbenma. Ama ku den bili yene hali bina piiga. Ku binpiiga yo ke a Minteera (minteena) den cili ki tuuni lienni.

1974 binli yo ke a minteera den nja ku bi dotieba leni yaa tuonjaali n tuuni Bulikina Faso balaasinba tuona yeni po..A bonpiena denpo tuonjaali (FED) den todi i ligi ke bi goa ki nanbi ku 1983 ki yaa caa 1990. Balaasi yeni n baa fidi ki ga yaa nima tie litidinba million 10460 (I 10460 000 000). Mu soadinmu fanma kuli taanma tie hectaarinba (ha) 112. Sadinga (yendo) kuli fanma mo ye ha 0,08 ki yaa caa ha 0,16. yaaba n pia mi fanma lienni ki tuuni leni bi niba pundi 750.

Namanegdzanga (laabaalili) boeni leni Dakili kooperatiivi (gudipema) liiga yaaba : kulagbeni Tindaano (o tidianlo) leni yedooma Bulugu (yua n

duogi o ligikubilo). Bi bani yaa tuona n guu (jii ba) : bi niba boginma leni ku baagu kubima. Li tie tilasi (tiladi) ban kubi ku baagu hanbu (nama) kelima kuni n kubi u dogu.

Buali (Bagima) : Dakili kooperatiivi (Oudipema) cuoni ledi yo ?

Kulagbeni : Dakili gudipema bilga (biilo) yaa-ba tie nibimu yo :

- o yudaano : Dajoa Bulugu ,
- yua duogi o : Daasoanda Tindaano ;
- o tidianto : Kulagbeni Tindaano ;
- o ligikubilo ; Tanadujoa Bulugu ;
- yua duogi o : Tedooma Bulugu

ku baagu boagidi caga 16 yo. Cagili kuli pia o yudaano. Yudaano kuli tuonli, tie ki yaa wanga ti yaala n tie poadi o cagili nni. Lani n tie li tuonli n cuoni bonhanla.

Buali (B) : Naani bi kpkpaaaba kuli pa ban bili baa yaa ligi ?

Kulagbeni : hali 1998 binli ki yaa caa 1990, yua n den tugi ku baagu nanbima yuli yeni n den go diidi mu soadinmu (sadinginba) cenli. Lan yogunu wani yuakuli den pa o panpaani (pani). Hali kooperatiivi (Oudipema) n ga li tuonli yudandi 1991 binli yo ke bi niba cili ki kaa pa li nunga. Ti ligi kuli den nmadinni ke yi gbeni. Lanwani gudipema liiga yaaba den tiadi bi niba ke li tie tiladi yo ke yua kuli n yaa pa. Moala yuakuli pana

Buali : Be n tie poadi Dakili baagu nni ?

Kulagbeni : li binbincianli (di koaciandi) biidi

Mu soudinmu ki pia goataciamo (ñinsanciamu).

Ti moa leni i ñinsani yeni ñanbima yo..

Buali : kooperatiivi pia yaa ligi n baa dagidi laa tuona kuli po ?

Kulagbeni : Ayo, ti miadi todima yo.

Buali : yi bani laa tuona kuli ligi n baa fii maama ?

Kulagbeni : milionba yaka (boncianla).

Buali : kooperatiivi yaa pia yaa ligi n baa fidi ki soani laa tuona kuli, naani o mo baa fidi ki baa waamu wani ?

Kulagbeni : awe Hali ti (ti yaa) baa todima, timo baa fidi ki baa milionbilie bi bita wani. Yaala n tie n nuu tuonli mo ti baa fidi. Hali a (a yaa) baa todima omo n naabi a baa.

Buali : yinba leni yaa minteena n den tuuni ku baagu nni yeni den tie ledi yo ?

Kulagbeni. Bi (a minteena) den mani leni bi dotieba.

Buali yi la Alen Yilber yua den tugi li tuonli yuli hali 1987 yeni mo ledi yo ?

Kulagbeni : o bonpieno den bogini ti kooperatiivi yeni hali bonhanla. wan kuna, ti boginli paalu wadi. Hali dinla ti daa go fidi ki bogini ti tuona nani o yaa yogunu. Wan wani n den ye ne yaa yogunu yua kuli den ñaa o maama.

Buali : Be nan cedi (teni) ke yi gbanu kpe wan kuna ?

Kulagbeni : Tinba bi kpakpaaba ki nua tuaditiana (tuoncaba) ñuadi baa. Lan wani ti yaa bua ki fidi, li tie tiladi (tilasi) tin yaa tuuda dindini. yaaba n

den pia li panli den pundi niba 172. Ti moandi leni a taana ki fidi ki ga ke li ban sieni (bia) niba 38 yaala. Bi kpakpaaba tundikaaba den ñani Bogande CRPA ki cua ki todi ti ke ti tundi (cegili) bani yaaba n siena. Moala wani, yaaba n ki pana, bi baa ga bi fanma ki teni nitoaba. Yenma ti den ga niba 32 fanma kelima baa pana. Ti den tieni taanli cilele (o bonpiengmaalo) kuuma. Ban ga yaaba yaa fanma yen kuli den mia sugili. Bi pani bi pana ki go mia ban guani (a jilini) ba bi tinmu. Ti den tuo. Ban den ga mu tinmu ki baa teni yaaba moko den tuo.

Buali : yi yen fidi ki kuadi yi kpaangu kuli ?

Jedooma : kooperatiivi ka die ti kpaandi kuadima ba. koma yaa ba bebe yo ke o yen daa ofinaseeri di ki kuadi man pia yaa sadinga-danba po.

Buali : yi yaa kualii yi kpaandi, yi nan tiedi yin lugi (taagi) yaa muuli yeni be yo ?

Jedooma : Moamoani ; ti kuadi yin wani.

Buali ; yi kuadi yi le yo ?

Jedooma : Potenga ti Dakili kpekpenda (kpenda) po.

Buali : Bi daa yi po yi yin bua maama ?

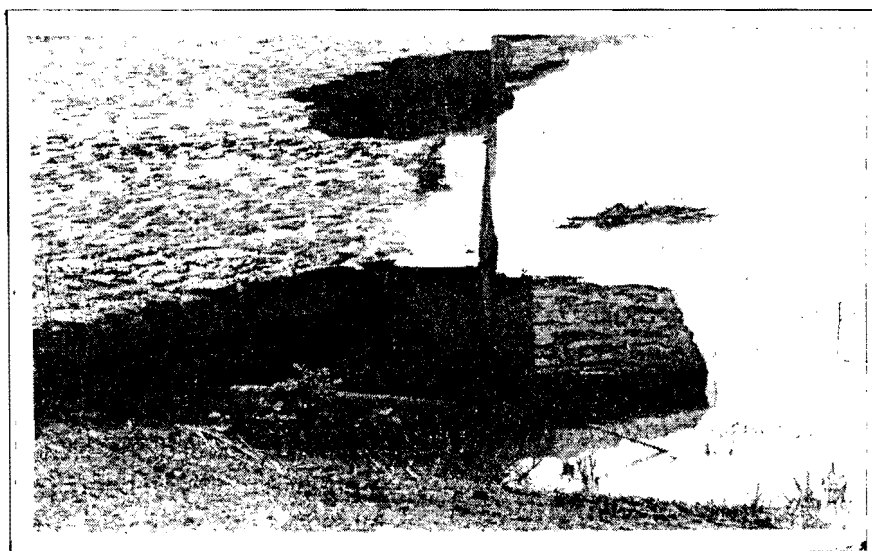
Jedooma : Diceda yogunu ti kuadi muulipoagidu (muuliwoga) kpalipiagu (85 kg) k 1 200 yo. Mi jiema yaa ban paagi yaa yogunu ku yen fidi ki pundi k. 1 500.

Buali : yi kooperatiivi biilo (liiga) yaaba kuli bani u guliman.

cecogu ?

Kulagbeni : Ayo. Mini n baa mii kua guliman-cecogu ba. M baa n sedifila 1963 binli yo.

Buali : Be nan teni ñaa cogi ki suagi liiga ?



balaasi go bu bua ñanbima

Kulagbeni : lan yogunu a kpakpaala ki den bua u cogu bonmoanla ba. Min baa n sedifika yaa yogunu bi den yedi min paa k. 1 000 ki nan baa kii suagi liiga. Lani yo ke n danba den yedi ke li yaa tie yeni wani, min goa deni ki cuo bu kpaabu. Lani n sieni n cogu. Li naa nani baa ; kelima hali min kua u cogu Manni nni mii sedi baa cogidieyenli.

Buali : kpakpaaba na n bani ki cogi yi niinni ?

Kulagbeni : bi cie niba 80.

Buali : Niba na cabicabi (cume) ?

Jedooma : Bi pundi niba 300 kpakpaaba 750 siiga.

Buali : ku baagu pakili yaa nani lienni, be n go tie dakili pakili ?

Kulagbeni leni Jedooma : Mi koma Binli kuli mani n wangi ti fala

Buali : be n cuani binli kuli laa koma ?

Kulagbeni leni Jedooma : ki taaga poadi ti hali boncianla

ke ti kuani wan nan yaba. ku baagu bebe n kaani ti Dakili, kuni yaa bi ye ti bi fii (sana) ke li wagisi (waagi).

Buali : naani mi yen co yaaba n pia mi fanma ku baagu mi moko ?

Kulagbeni : yaaba n pia mi fanma wan tu. Lani n cedi baa na lienni. Noanli ! Dinla n tie o bonpien nmalelelo dapitaadi ke ti nan da baa ki coagi. Lan wani li bua ki yedi ke ti daani o nmaniilo bebe yaa taaga yo. nmayendo taaga baa fidi ki tieni be ?

Buali : yi niinni pia yaaba n yen kuadi bi muuli ki da i di.

Kulagbeni : lan wani tie yua kuli yo. Yua pia o diegu nni piiga n nibimu nani mini kan fidi ki yaa di muuli o yogu kuli. Manli kuli a baa biigi muuli lediyo yua kuli n ki guo.

Buali : yi ko be yo yi kuani nni ?

Kulagbeni : di, tiina, tuuna. Taaga yaa mini, ti yen baa boncianla. Ti tinmu ka kpe ba, ki taaga n li yen tie poadi. Dinla ti da coagi. ki taaga yaa bi tua ki mii nana ne leni piiga n danamu, yi bi baa la i di n baa yabili maama. ki tinga tie tanbiigu yo ki go hana.

Buali : naani yi wubi ti yandi moko ?

Kulagbeni : ti wubi i huabi (nuabi) ; hali ke yi nana.

Jedooma : ki taaga yaa janbi (poadi) ti, ti yandi yen fidi ki tadi ti

Manni leni potenga n tie ti daamu.

Buali : Naani Dakili yaaba kuani yaba ?

Kulagbeni : n yedi ke ki taaga bebe n yen



*o baakpaaba jamuali*

poadi

Dakili tie fuacianli yo.

Buali : Diegu (dansanu) kuli pia niba na yo ?

Kulagbeni : caba (tianba) dinda yaala n pundi niba 30 : bi puoba, bi bila, bi biyuamu, bi yagibila. Diegu kuli pia yaala n pundi niba piiga ki yaa ca piiga n nibimu.

Buali : Be n teni yaaba n pundi ki taa bi puoba yen baa ye bi danba diedu nni ?

Kulagbeni : Tinba leni yinba Wagadugu yaa-ba, ti yema ki ta ba. Baa Bonjaga yua pia pua yen ye o baa diegu nni yo.

Buali : Be yaa po ?

Jedooma : Ti tie gulmance kpakpaala yo. Ti yema n yeni.

Kulagbeni : Ti jiida (coagida) ti bila po. Baa a muada (moasa) ki go (di) ye yeni. Dinla muadibonjaga yaa baa o pua, o baa yen baa (liini) o po kuanu leni bobili yo ki teni o wan paadi ki kua. A muada den po, ki bonjaga danba n yen moandi ki baa o po o pua, o mo n di moandi ki dini o diegu.

Jedooma : Gulmance yaa tieni yeni o biga baa yedi ke o yie o yo.

Kulagbeni : yi bandi moala yaala n teni ke denla (denne) jakpela laadi fala.

Buali : Lani n teni yi diedi yaba mane (nanda)

Jedooma : Denne (denla) diecaba (ditanba) baa fidi ki coadi diena piilie. Wagadugu yaa diedu n pundi nanda yen paadi paadi yo ; yua kuli leni o fandiagu (fanu). Neene (ne-kanba) li yaa tie ku baagu ne niinni, jawaalo ki pia kuli wan baa baa ligi naani. Binli kuli kali o baa (canba) n baa baa ki teni

# misie Blino sib, yua n tie Dakili nakpakpaalo yeni : janjanma baa kuli gi ye ne....



- Blino sib naani nni yua n pundi binapiita ; waa bua maama, o li tie yo soamm... wani n tie yaa nakpakpaalo n ye Dakili, gi todi, gi wangi Dakili kpakpaaba o kpaapanbu sanbila nuadima ; tayenli Dakili baagu nni, tayenli mo i kuafani nni, Blino tie yaa nilo n li tuuni nani wan cua gi baa todi yaaba bi tuona nni yene. Li yaa tie Blino yaa po, li da go baa waagi al leni Dakili baagu nni kpakpaaba n baa fidi gi yedi ke baa go pia nakpakpaalo nantaado li ya tie i tundi bi tuona nni po.

1. u bualu : A tuonli n tie be bi kpakpaaba yen siiga ?

Blino : N tuonli n tie, gi yaa wangi, gi tundi, gi bangi bi kpakpaaba o kpaabu tuoncaana, nani ban gaa pia nitoa yua n tie bi kpakpaaba bogida saliwuudo nilo yua n bi baa tuuni len ba yeni, lan ya po yo ke n sua ke li tie n po tiladi min kuani n yuli li tuonli yen niinni gi todi ba leni n moo banma bianu. N guandi yaa kuani n ye ku baagu nni gi go guandi i kuafani moko.

2. u bualu : be janjanbuoli n yen ti fi Dakili kpakpaaba siiga ?

Blino : n daa laa janjanma kpakpaaba siiga al min ye ne. Die, puoli po dana na, li daa waagi, li den puadi waamu tin le li bonbuoliu ; li tie ban den maadi yaa yogunu i baakuani gaama yaaba n gi pa bi

pana koperatiivi yeni kane. Ama, baa len ban laa ke li niba tudi koperatiivi sanbila po, nitianba n.kali bi siiga gaa tuo ban miligi li pandanba nan lan pundi maama. li po den cedi ke bi ban yini SPOFPP, saliwuudi yua yaa niba n den kua liiga ke bi boagidi i baakuani yeni.

Li saliwuudo den cua Dakili cilele nmaalo yua pendi yeni piilie n daalele daali. O baagu nni niba kuli den taani gi mia bi lieba, yaaba n gaa den pa nma bi pana yeni, ama gi di yuandi gi moandi gi pa bi pana koperatiivi ligiguudo kani ke ban pa ba sugili ban gua ga bi kaani o baagu nni.

3. U bualu : naani ban bua bi kpakpaaba mo n ti fidi gi ga gi yendi bi tuona kuli boginli yeni yantiali findi ?

Blino : min wan nua ke a nakpakpaala kuli yaa ti nani ku baagu na niinni, li baa tua yualu, ali ke o baa kuli kan fidi gi tieni pu. Bi ya na bani leni bi yaba, o baagu nni bi kpakpaaba kan dagidi len bi yaba. Li ya tie ke bi siiga nni niyendo baa yantiali yaali n baa todi bi koperatiivi n yaa cuoni nma, o lieba kan tuo gi nuadi o maama. Bi faadi laa tie nitoa yo n yaa nua gi guandi ba. Laa waagi, bi niba den fi gi yie o ninluodo po kelima bi den puni o yaa paalu ke wan bebe n baa kubi laa tuonli. O kpakpaadi lieba gi den tuo ke koperatiivi n taa li



ñinbuabuuli senbudabila gi teni kpakpaalo nan ban yeni, wani o bebe n yaa die gi luodi bi gi luondi wan bua maama len wan bua yaa yogunu i ñinsanciami bi i ñinsanbinmu.

4. U bualu : a yema tie lede o naa dogu nni, naani ke a yaa bua yaala a kan le faala ?

Blino : muamuani Dakili tie yaa dogu n fuagi leni o dociamu ; gi le o jekuadi kaannamu gi tie faala ; li pa ali boncianla. Li ya tie jakpagili ke o baa fidi gaa tiendi o yuli po jiema li mo n baa tu. A diema len lan kuli li tuonli kaa tie faala ne kanba, kelima yaa kpinboe ke bi baa fidi gi le n tie tegedege, tomaati leni soalibisoalibi (soalmansoa) bi laadi lan wani bi kpakpaaba kani. Ti nandi wan ye daali kuli i daaga nni. Yaala n sieni wani, a ya bua ñan fuodi len lingima kelima a kan le.

5. U bualu : bi baa fidi gi le ti kpinfaadi bi ?

Blino : li ya tie ke bi gedi manni bi baa fidi gi baa ti kpinfaadi piigincilo leni cita ñmaali siiga, ti waadi yogunu bebe.

6. U bualu : binli kuli bi kpakpaaba yen mua mi koma...

Blino : li tie muamuani cilele len cinii siiga baa go yen pia jiema baa kuli. Li di yen tie bi po tilade baa co bi yandi gi kuadi gi nan fidi ña fala nni. laa yema mo gi ñua bi niba kaa, ama mi ñua i tinmue kelima bi tinmu kuli kpe. Baa yaa kpakpaaba n pia i kuaciami bi, yaaba n pia i kuani boncianla gi fidi gi ñandi bi yula li fala nni kelima lan danba moo niba yen yabi bi diedi nni. gi nan sua ke bi baakuani moko wa, li po bi kan fidi gi baa lienni yaala n baa dagidi bi niligu kuli binli nni.

7. U bualu : cilele kuuma kuli da yen sua ke bi

baa buu tijaade, yen mo, bi dandanli n yen tie be ?

Blino : Dakili kpakpaaba kuli buu yaa bonbuoli n dagidi leni bi tinmu leni bi tañima n de maame; li bonbuoli dana yen koabi. 1991 binli nni li den tua yenme. 1991 binli nni i taaga den cili gi mima cilele ñmaalo nne o dana 29. Laa binli nni n baa 1991 yo len cinii ñmaalo ban kuuma gi taagi gi go den mi. Ama len lan kuli o kpaangu den ñani, kelima yaa bonbuoli ke bi buli yeni tie yi yaa dana n gi waagidi; ñmaayendo taaga dagidi laa bonbuoli n be.

8. U bualu : naani ti buolu maama cogu cuoni ne kanba ?

Blino : n tama ke cogidienanaa (4) n ye Dakili, len liugu len ne kanba len cilodajena 11 ; mii bani yaaba n cogi gi gbeni mi gulimancema cogu bianu n de maama.

9. U bualu : wenli nni koperatiivi nitianba den yedi ke yaaba n cogi gi gbeni pundi niba kobiita (300). Tuma Bulgu yua die li cogu tuona wan yedi ti ke yaaba n cogi gi gbeni tie niba kobiga n piillie yo (120)

Blino / Daalinba wan yua yuandi gi yedi yeni n pia i muamuani n baa niba 120 yene. Ama yua maadi niba 300 yen wani mii bani ban wani ; bi maadi tapotapoli ke o baagu nni, cagili kuli pia yaaba n cogi gi gbeni ama al min mia ban cuani n po li danba yela len dindaali kuli n daa laa li baa kuli.

- yua n gaa li maama n tie Andere Maari PUYA

- yua n lebidi ma mi gulimancema nni n tie Zezeefi JABILI



yaa tuona n gi ñani i bakuani nni

# Tanajoa Bulgu : Tii nu i tiidi Dakili



- Binli kuli, mi fanpienma li kua Dakili leni o diema nne.

- Ama yaala n baa waani ti, ke laa bonbuolu gi tie yaala n gi pia ñoagu bi ke laa ñua o tienu n tieni yaala ke nisaalo kan fidi laa n tie : Tanajoa Bulgu, yua n tie Dakili koperatiivi ligiguudiciamo yeni, n fi gi cuo li tiquuli yeni. Ti den sua ke li tie tiladi ke tin gedi gi ban guandi o tikuanu yu ke o tieni liugu yeni, (liugu tie dobige gi ye Dakili nintuali po).

1. U bualu : Tanajoa, dunla tie bina ña yo len ñan ñu i tiidi ?

Tanajoa : dunla n tie piilie n bina luoba. N ñu mangi Tifani, leni mango gerefenba leni ekaliptisi tiidi leni lenbuli tiidi leni goyaki tiidi leni a yela tiidi ; n ñu baa tuoyenbu.

2. U bualu : be, n cuani a po laa yantiali ?

Tanaja : Dakili ne, tii pia tiluonke tii go pia muasuadi mo.

3. u bualu : a tama ke a go baa ñu i tiidi bi ?

Tanajoa : dunla binli moko n go baa ñu bontoe. i mango tiidi luoni yaala ke n kuadi gi baadi ; li bontianla, li yaa tuu yaa binli ke mi tañima tieni, n baa fidi gi baa lan pundi al kuntuda piimuu (K. 50 000).

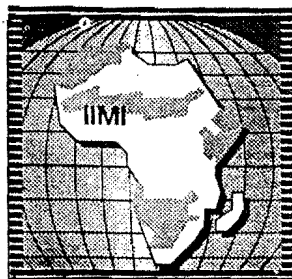
N muandi yogu kuli gi tundi n kpakpaadi lieba yaaba n ye leni n ni ban ñuadin fuuli laa tuonli nni. Bi tianba yaaba n tuo gi kua laa tuonli nni, n laa ke dindinla po bi pala mani. O tienu leni min tieni yaa pepinierinba, n kuadi baa al moala ekaliptis tibinmu.

*yua n gaa li maama n tie Andere Maari Puya  
- yyu n lebidi ma mi gulimancema nni n tie  
Zezeefi Jabili*



NAMANEGDZANG Maanegā bee bāmbā nugē :

IMI



Sogl yir limor 5373

Waogdgo

Bāng wēebo 30-84-89

BURKINA FASO

IMI tumdā yaa a bao yam-paal bāo-putā zāab wεengē.

la a mao ti b piuugi, sēn na yil n sōng tēn-soog tum zīisā ne bāo-putā  
taoor kēnde, b tlem yulgr la b pān-paasg tuma.

*Namanegdzanga tili na IIMI n dangi li*

*01 BP 5373 Wagdugu 01*

*IIMI tie yaa saliwuudo n todi i baakuani*

*nni tuona baali n yaa li pugidi yo.*